

●腰越駅の駐輪対策について

腰越駅の駐輪対策は以前から取り組んできていますが、設置に至っていないのが現状です。駅の利用者にとっては必要であり駐輪場がないためとめてしまっていることは十分認識しておりますが、多い日には30台以上が神戸川沿いにとめられており道幅狭くなり災害時には危険にもなります。また、駅寄りの階段付近に自転車をとめられていると、階段が狭くなり安全に歩行するのが困難になります。

そのため、階段付近は特にとめることがないようにしてもらいたいとの相談を受け、危険な駐輪を伝えるためにフェンスに貼り紙と、階段付近にとめている自転車に対しては放置禁止の紙とは別の紙を貼るように対応いたしました。



もちろん、駐輪禁止ですのでとめること自体がいけないので、駅周辺にお住まいの方や通行する方にとっては、ご迷惑をお掛けしております。

安全な通行空間の確保に向け、引き続き周辺の土地情報等に注視し、「適した用地を探す」「駅周辺でコインパーキングの計画があった際に、事業者へ駐輪場設置の検討を依頼する」「既存の空間を利用したスペースの確保」「他市の事例の研究」など、駐輪場整備に取り組んでまいります。

グリーン&ガーデニング大作戦

毎月第3土曜日の7時30分～8時30分
腰越駅集合(雨天中止)

腰越駅周辺・腰越海岸の清掃と雑草の手入れを行います。終了後、意見交換会も行っております。お時間の許す限り、お気軽にご参加ください。



☆スケジュール☆

第56回:11月18日
第57回:12月16日
第58回:1月20日
第59回:2月17日

;



ひなた新聞 30号



鎌倉市議会議員

ひなた慎吾



活動レポート

1983年6月9日 生まれ (34歳)

モンタナ幼稚園→腰越小学校

→腰越中学校→鎌倉高校→日本大学卒業

IT企業へ就職後、2013年29歳で鎌倉市議会議員初当選。

2017年2期目の当選。腰越在住。

〈現在〉観光厚生常任委員会委員・議会広報委員会副委員長



●中学校給食スタート

11月7日から中学校給食がスタートしました。初日は74.9%の生徒が利用をされ、生徒からは「ご飯が温かく、美味しかった」との声がありました。

私も9月に試食させていただきましたが、お肉も味がしっかりとついでおり、ご飯も温かく美味しかったです。さらに栄養士の方が、旬の食材や栄養バランスを考慮して毎月の献立を作成されているので、食育の推進にもなります。

しかしながら、全生徒同じ量であるため、多い・少ないと感じる生徒もいるかと思えます。今後の検討課題として考えてまいります。

より多くの生徒が喜ぶ充実した中学校給食となることを目指します。



1食330円。
スマートフォンやパソコンまたは
マークシートを利用した事前予約
となっています。

●鎌倉市口腔保健センターが開設

鎌倉市の休日急患診療は、レイ・ウェル鎌倉の建物が耐震性に問題があり、2013年11月に利用中止となったため、歯科医師会事務所において続けられていました。

しかし、診療所は2階にあり、スペースも狭くバリアフリー化もされていないため、車いす利用や障がい者歯科診療も不可能な状態であり、環境の改善が求められていました。

そこで、昨年11月に政策法務相談を実施し、歯科医師会の先生方から「在宅歯科診療の拠点整備及び休日急患歯科診療所のあり方について」、口腔ケアの意義、老健施設での訪問口腔ケアによる誤嚥性肺炎発症抑制の実績、口腔ケアを推進することで医療費の抑制効果があることなど、お話を伺いました。また、今年1月には「藤沢市口腔保健センター」を視察し、障がい者・要介護高齢者の歯科診療所を見学させていただきました。

市民の歯科診療の充実を図るために、環境改善に向けて取り組んでまいりました。そしてこの度、11月2日に「鎌倉市口腔保健センター」が開設されました。同センターでは、「休日急患歯科診療」の実施と、新たに「障害者歯科診療(平成30年2月開始)」と「在宅訪問歯科診療」が実施されます。

多くの方々のご尽力により開設されたことを深く感謝いたしますとともに、歯科診療の拠点となる「鎌倉市口腔保健センター」が市民の健康づくりを進め、充実を図るよう引き続き取り組んでまいります。



【鎌倉市口腔保健センター】

所在地：台2-8-1 台在宅福祉サービスセンター

[1階]

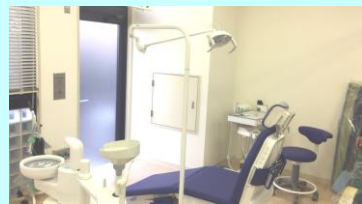
- ・休日急患診療 (☎電話番号：0467-47-8119)
日曜日、祝日(振替休日を含む)、年末年始
10時から12時30分まで、14時から16時30分まで

- ・障害者歯科診療 (☎電話番号：0467-47-8119)

平成30年2月開始。診療は隔週の木曜日

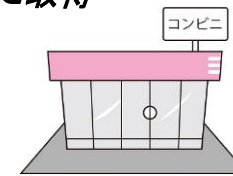
[3階]

- ・地域連携室 (☎電話番号：0467-38-8970)
歯科医師会が行う在宅診療受付窓口
歯科医師・歯科衛生士を自宅、施設に派遣



●マイナンバーカードで住民票の写し等を簡単に取得

鎌倉市では、10月からマイナンバーカードを利用して全国のコンビニエンスストアで「住民票の写し」と「印鑑登録証明書」を取得できるサービスが開始されました(提供時間：6時30分～23時)。



昨年は住民票の写しを80,229通、印鑑登録証明書を67,688通発行しておりますので、コンビニ交付が開始されたことにより、市民サービスの向上とコンビニ取得が増えることで業務の効率化が図れるようになります。[求めていました戸籍証明書や課税証明書の取得については、準備を進めていただいております]

総務省の公表によると今年8月31日時点の鎌倉市のマイナンバーカード交付枚数率は14.0%(24,627枚)となっており、全国の交付枚数率9.6%と比較すると高いですが、まだまだ交付が進んでおりません。

マイナンバーカードを診察券の代わりに活用することを総務省が検討しているとのことですが、行政・民間によるサービスが拡大することで、一人ひとりの利便性が向上するように、カードの多機能化を考えてまいります。

●湘南ベルマーレのホームタウンに鎌倉市が加わる

サッカーJ2優勝・J1昇格を決めた湘南ベルマーレのホームタウンに鎌倉市が新たに加わりました。

来季からJ1リーグに戦いの舞台を移すことが決まり、さらに盛り上がる事が予想されます。

プロを身近に感じる機会や地域と一体になるイベントなど、ホームタウンとして様々な連携をして、子どもたちに夢を与える取り組みを期待しています。そして、スポーツ全般の普及のためにも、スポーツグラウンドの新設など環境整備に取り組んでまいります。



住所：鎌倉市腰越3-23-7 連絡先：0467-32-5889

ホームページ：<http://www.hinata-kamakura.com/>

ブログ：<http://ameblo.jp/hinata-shingo/>

メール：hinata.shingo@gmail.com フェイスブック：日向慎吾

ツイッター：@HinataShingo インスタグラム：hinata.shingo



討議資料