

## ●江ノ電各駅における連携整備

### ・バリアフリー化

鎌倉市域の江ノ電の駅(9駅)のうち、腰越、七里ヶ浜、稲村ヶ崎の3駅がバリアフリー化未整備ですが、今年度、稲村ヶ崎駅にスロープが整備されます。また、腰越駅には車椅子用の昇降機を設置予定(年度未定)とのことです。

### ・混雑解消に向けた対策

全編成の4両化や運行ダイヤの検討等を要望しています。

### ・駐輪場対策

腰越、鎌倉高校前、長谷、由比ヶ浜、和田塚の5駅には周辺に駐輪場が未整備で、用地及び整備費の確保が課題となっています。地下化も含めて引き続き検討をさせていただいております。

## ●腰越地域老人福祉センター カラーデザイン投票

現在、家屋が解体され今秋から橋の工事予定であり、建設工事が本格的にスタートする腰越地域老人福祉センターですが、外観の色彩を投票により選ぶことになりました。屋根と外壁の色が4パターン示されておりますので、ふさわしいと思う図案を選んで投票をお願いします。

### ▼投票資格

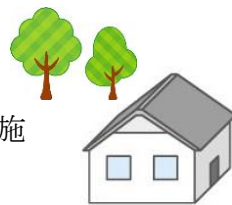
鎌倉市在住の方であれば、どなたでも(1人1回)

### ▼投票期間

平成27年6月15日(月)～6月30日(火) ※土日も実施  
午前8時30分～午後5時15分

### ▼投票方法

腰越行政センターロビーに4枚の色彩の図案が提示されますので、備え付けの投票用紙にお好きな図案の番号を1つ記入して、投票箱に入れてください。



一番得票数の多い図案が外観の色彩となり、  
老人福祉センターの開設は平成29年3月を予定しております。

住所：鎌倉市腰越3-23-7 連絡先：0467-32-5889

ホームページ：<http://www.hinata-kamakura.com/>

ブログ：<http://ameblo.jp/hinata-shingo/> フェイスブック：日向慎吾

メール：[hinata.shingo@gmail.com](mailto:hinata.shingo@gmail.com) ツイッター：@HinataShingo



討議資料



# ひなた新聞 14号



## 鎌倉市議会議員

## ひなた慎吾



活動レポート

2013年29歳で鎌倉市議会議員初当選。  
議会運営委員会委員・観光厚生常任委員会委員。現在も腰越在住、31歳。



## ●家庭系ごみ有料化の実施状況

市は有料化による減量効果で約2,000トン、水切りや生ごみ処理機の普及など波及効果で約1,300トン、年間合計約3,300トンの減量を見込んでいます。現時点での収集量(裏面に記載)は、市が想定した量に比べて大きく減量しておりますが、ごみを減らす意識を持ち続けて、皆様と一緒に私も減量に努めてまいります。

## ●分別して資源化

資源物は指定収集袋を使わずに出すことができます。市が発行している冊子「資源物とごみの分け方・出し方」より資源物の品目をいくつか抜き出して記載します。

※検索または、QRコードよりアクセスしてください。

鎌倉市 資源物とごみの分け方・出し方

検索



## クリーン&ガーテニング大作戦



毎月第3土曜日の7時30分～8時30分(腰越駅集合)

腰越駅周辺・腰越海岸の清掃と雑草の手入れを行います。終了後、意見交換会も行っております。お時間の許す限り、お気軽にご参加ください。

☆スケジュール☆

第27回：6月20日

第28回：7月18日

第29回：8月15日

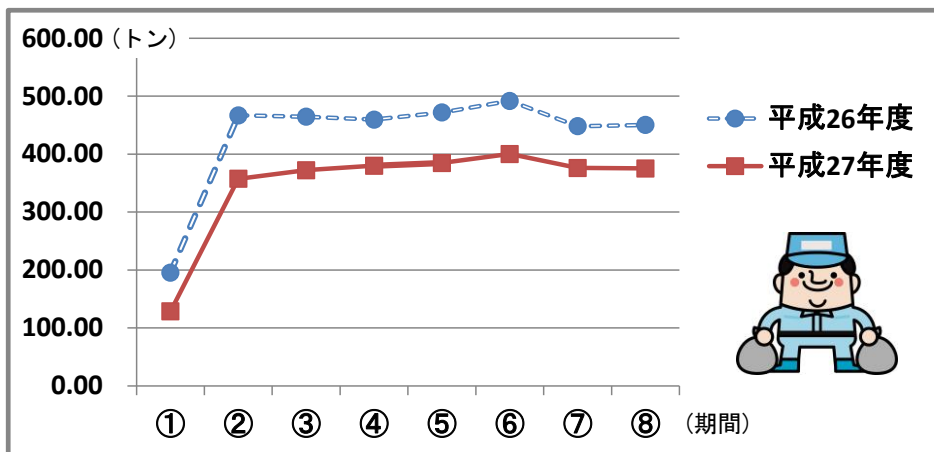
第30回：9月19日

：

## ●家庭系ごみ有料化の実施状況

### 《燃やすごみの週間収集量》

期間	家庭系ごみの収集量(トン)		削減率
	平成26年	平成27年	
① 4月第1週(4月1日～4月5日)	195.24	128.66	34.1%
② 4月第2週(4月6日～4月12日)	466.84	357.33	23.5%
③ 4月第3週(4月13日～4月19日)	464.60	372.31	19.9%
④ 4月第4週(4月20日～4月26日)	459.54	380.09	17.3%
⑤ 4月第5週・5月第1週(4月27日～5月3日)	471.83	384.78	18.4%
⑥ 5月第2週(5月4日～5月10日)	491.94	400.33	18.6%
⑦ 5月第3週(5月11日～5月17日)	448.26	376.05	16.1%
⑧ 5月第4週(5月18日～5月24日)	450.38	375.18	16.7%



グラフ横軸①の4月第1週では34.1%の削減率となり、大きく減量しました。その後、⑦の5月第3週には16.1%まで削減率が下がりましたが、8週間の平均削減率は約20.6%となりました。これに伴い、容器包装プラスチックやミックスペーパーなどの資源化可能であるものの収集量が増えており、分別の徹底や、ごみを減らす「リデュース」の取り組みが進んだ結果だと考えられます。

## 《有料袋を使用していないごみの排出》

期間	1日平均有料袋 不使用数(袋/日)	有料袋不使用率
4月1日(水)～4月10日(金)	1,141	3.1%
4月13日(月)～4月24日(金)	601	1.6%
4月27日(月)～5月8日(金)	410	1.1%
5月11日(月)～5月15日(金)	294	0.8%
<b>平均</b>	<b>619</b>	<b>1.7%</b>

指定収集袋以外で出されていた割合は約1.7%であり、ほとんどの人がきちんと指定収集袋で捨てていたこととなります。昨年の2月に有料化を実施した千葉市が実施当初8%であったことと比較すると、かなり徹底されていたこととなります。

しかしながら、まだ指定収集袋でなかったり、収集日が違う、分別されていない等でクリーンステーションに置かれたままになっているものもあります。周辺の方々には特に迷惑となっていますので、心掛けをお願いいたします。



## ●分別して資源化

品目	分別区分	出し方
発泡スチロール・エアキャップ(気泡緩衝材)・コンビニ弁当などの容器(プラスチック製)・レジ袋	容器包装 プラスチック	汚れを取って、袋に入れる。 (二重袋は禁止)
紙コップ・封筒・レシート・広告/ちらし(新聞折込み以外)・タバコの空き箱	紙類(ミック スペーパー)	紙袋に入れ、ガムテープかホチキスで口を閉じる。
ティッシュ箱/お菓子などの箱(裏地や断面が灰色の紙)・茶色地の包装紙	紙類 (ボール紙)	紙袋に入れ、口をひもで縛る。
牛乳、酒、ジュース類の紙パック	紙類 (紙パック)	開いて乾かし、ひもか輪ゴムで束ねる。
落ち葉・枯れ葉・切り花・草・竹	植木剪定材	束ねるか、袋に入れる。
衣類(革/ビニール製品除く)・タオル・カーテン・毛布	布類	洗って乾かし、袋に入れる。